

**NETIO 4**

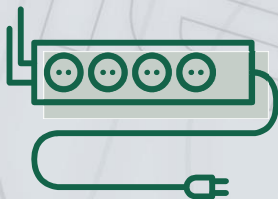
**NETIO 4C**

**NETIO 4All**

**QIG**



Stručný průvodce instalací





## Stručný průvodce instalací (QIG)

Děkujeme, že jste zakoupili výrobek společnosti NETIO products a.s. Před jeho prvním použitím si prosím pečlivě přečtete tento krátký návod. Předejdete tak chybné instalaci či nesprávnému používání zařízení. Pro další informace použijte Uživatelský manuál, který naleznete na <http://netio-products.com>.

### **Přečtete si pozorně následující upozornění:**

Zařízení NETIO 4 / NETIO 4All / NETIO 4C pracuje pod napětím. Vlivem chybné manipulace může dojít k jeho poškození, ztrátě záruky nebo zranění či úmrtí osoby, která se zařízením manipuluje.

## Bezpečnostní upozornění

- 1) Výrobce neodpovídá za možné poškození způsobené nesprávným používáním nebo umístěním do nevhodného prostředí.
- 2) Zařízení není určeno pro venkovní použití.
- 3) Nepoužívejte zařízení při silných vibracích.
- 4) Neoprávněné úpravy tohoto zařízení mohou vést k jeho poškození nebo vzniku požáru.
- 5) Zabraňte styku s kapalinami, nevystavujte zařízení vysokým teplotám.
- 6) Chraňte zařízení před pádem.
- 7) Je povoleno připojovat pouze zařízení, která jsou schválena pro provoz v elektrické síti.
- 8) Nezapojujte zařízení za sebe.
- 9) Kabelová zástrčka zařízení musí být snadno přístupná.
- 10) Zařízení je zcela vypnuto až po jeho odpojení ze zásuvky.
- 11) Pokud zařízení nefunguje správně, odpojte jej od elektrické sítě a kontaktujte svého prodejce.
- 12) V případě poškození přívodního kabelu prosím odešlete zařízení autorizovanému servisu na opravu – poškozené zařízení nesmí být dále používáno.

## Minimální požadavky na systém

Zařízení s internetovým prohlížečem (Microsoft Internet Explorer, Opera, Mozilla Firefox, Chrome a další) se zapnutou podporou JavaScriptu a Cookies.



## NETIO 4C

### V balení naleznete:

- Produkt NETIO 4C
- Stručný průvodce instalací
- Napájecí kabel s vidlicí Europlug (typ kabelu je vyznačen zvenku na krabici)

### Čelní pohled

- 1) 2x Konektor RJ-45 pro připojení k počítačové síti (vestavěný switch).
- 1) Tlačítko ochranné pojistky proti přetížení.
- 2) Tlačítka pro spínání/vypínání zásuvek.
- 3) Indikační LED diody (pro jednotlivé zásuvky).
- 4) RS-232 COM rozhraní (dodáváno s osazenou svorkou).

### Zadní pohled

- 5) Konektor IEC320-C14 pro přívodní kabel.
- 6) Hlavní vypínač zařízení.
- 7) Spínané zásuvky (IEC-320-C13).





## NETIO 4

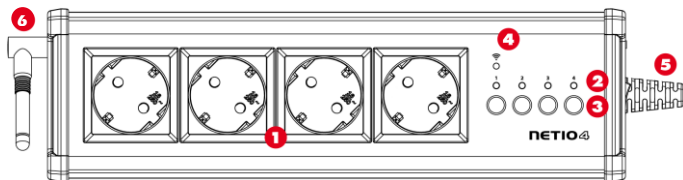
### V balení naleznete:

- Produkt NETIO 4
- Stručný průvodce instalací
- Příslušenství pro zavěšení na zeď (2x plastový kroužek na šroub)

### Čelní pohled

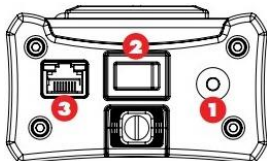
- 1) Spínané zásuvky (typ zásuvek dle regionu).
- 2) Indikační LED diody pro každou zásuvku.
- 3) Tlačítka pro spínání/vypínání zásuvek.
- 4) Indikační LED dioda pro Wi-Fi.
- 5) Přívodní kabel se síťovou zástrčkou.
- 6) Fixní všesměrová anténa 2 dBi pro Wi-Fi.

### NETIO 4



### Boční pohled

- 1) Tlačítko ochranné pojistky proti přetížení.
- 2) Hlavní vypínač zařízení.
- 3) Konektor RJ-45 pro připojení k počítačové síti.





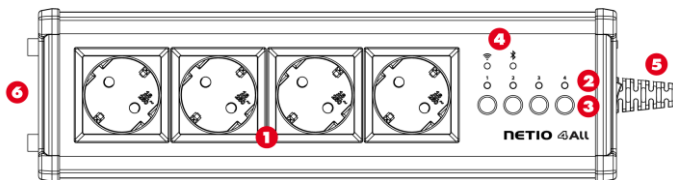
## NETIO 4All

### Čelní pohled

- 1) Spínané zásuvky (typ zásuvek dle regionu).
  - 2) Indikační LED diody.
  - 3) Tlačítka pro spínání/vypínání zásuvek.
  - 4) Indikační LED diody pro Wi-Fi + LED dioda Bluetooth.
  - 5) Příslušenství pro zavěšení na zeď (2x plastový kroužek na šroub)
  - 6) Přívodní kabel se síťovou zástrčkou.
- Produkt NETIO 4All
  - Stručný průvodce instalací
  - Příslušenství pro zavěšení na zeď (2x plastový kroužek na šroub)
  - 2x všesměrová anténa 3 dBi s RP-SMA konektorem

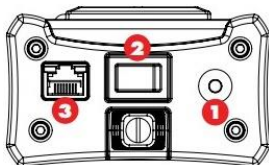
### V balení naleznete:

## NETIO 4All



### Boční pohled

- 1) Tlačítko ochranné pojistky proti přetížení.
- 2) Hlavní vypínač zařízení.
- 3) Konektor RJ-45 pro připojení k počítačové síti.



#### Poznámka:

Před zapnutím, přišroubujte k zařízení obě dodávané antény.



## Funkce LED diod, tlačítek a zvukové signalizace

### Indikační LED diody [1] až [4]

Start zařízení	[1, 2, 3, 4] svítí červeně během startu zařízení
Normální režim	[1] až [4] jsou zhasnuté pro vypnuto [1] až [4] svítí zeleně při zapnutém výstupu [1] až [4] bliká zeleně při zpožděném zapínání
Servisní režim	[4] svítí červeně
Probíhá obnova továrního nastavení	[1] až [4] blikají červeně
Probíhá upgrade firmware	[3] bliká červeně, [4] svítí červeně
Funkce Locate	[1] bliká červeně
Selhání DHCP	[2] svítí červeně

### Signalizace Wi-Fi / Bluetooth

Aktivní (připojeno)	Svítí
Neaktivní	Nesvítí

### Funkce tlačítek

Ovládání výstupu [1] až [4]	Zapnutí/vypnutí výstupu = držte stisknuté tlačítko po dobu <b>2 sekund</b>
Nastartování do servisního režimu	Při zapnutí zařízení držte stisknuté tlačítko [4] do doby, než zařízení 2x pípne (max. 10 sekund)
Obnovení továrního nastavení	Při zapnutí zařízení držte stisknutá tlačítka [1] a [2] do doby, než zařízení 2x pípne (max. 10 sekund)

### Zvuková signalizace

Start zařízení	1x pípne
Restart do servisního módu	2x pípne
Obnova továrního nastavení	3x pípne
Dokončení obnovy továrního nastavení	2x pípne



## Před prvním zapnutím

- 1) Připojte chytré zásuvky NETIO do počítačové sítě síťovým kabelem
- 2) Připojte zásuvky NETIO pomocí napájecího kabelu do elektrické sítě.
- 3) Zapněte zařízení kolébkovým vypínačem na boční nebo zadní straně.
- 4) Vyčkejte cca minutu, než produkt nastartuje.

## Prvotní nastavení

- 1) Pro systém MS Windows, najděte na našich stránkách utilitu **NETIO Discover** a nainstalujte ji.
- 2) Pro jiné operační systémy (Mac, Linux...) lze použít JAVA verzi **NETIO Discover multiplatform**, která vyžaduje aktuální verzi JAVA.
- 3) Pokud nepoužíváte DHCP server, bude zařízení dostupné na <http://192.168.1.78/>.
- 4) Pokud ve vaší síti používáte DHCP server, stačí v nějaké verzi NETIO Discover **kliknout na IP adresu** a otevřít webové rozhraní.

The screenshot shows the NETIO Discover application window. At the top, it displays 'NETIO Discover Version 1.0.11'. On the right, 'Local network settings' are shown for two interfaces, both with IP 192.168.12.7 and mask 255.255.255.0. Below this is a table of discovered devices:

MAC address	Device name	IP Address	IP type	Type	Firmware version
24:A4:2C:33:26:22	myNetio	192.168.12.17	Static	Netio4	2.3.2 (rev.n0f3be7b/2014-07-15@netio4-all)

Red circles highlight the MAC address '24:A4:2C:33:26:22' and the IP address '192.168.12.17'. An arrow labeled 'Web browser' points from the IP address to a 'Device configuration' dialog box. The dialog box contains the following fields:

- Device name: myNetio (with a 'Show in browser' button)
- IP address: 192 . 168 . 12 . 17
- Subnet mask: 255 . 255 . 255 . 0
- Default gateway: 192 . 168 . 12 . 1
- MAC address: 24:A4:2C:33:26:22
- Firmware version: 2.3.2
- Revision: n0f3be7b/2014-07-15@netio4-all
- Enable DHCP
- 'Apply settings' button

At the bottom left of the main window, 'Local adapter IP:' is set to 'All interfaces'.



## WEB rozhraní

Výchozí uživatelské jméno / heslo je **admin / admin**.

The screenshot shows the NETIO4 WebControl interface in a browser window. The address bar shows the URL `192.168.101.177/#/outlets/1/general`. The page title is "NETIO4 myNetio". The left sidebar contains navigation options: Outlets, M2M Interfaces, Users, Schedules, Actions, Settings, and Log. The main content area displays a list of four outlets (output\_1 to output\_4) with their respective power status icons. An arrow points to the power icon for output\_1, which is currently off. A red text box with the instruction "Click here to set/clear the output" is positioned next to the arrow. The right sidebar shows configuration options for the selected outlet, including "Outlet name" (output\_1) and "Reset delay" (5 seconds), with a "Save Changes" button. The bottom of the page includes links for "Support" and "User manual", and the text "Netio Products a.s."





## Wi-Fi jako přístupový bod

NETIO 4 a NETIO 4All podporují bezdrátové síť Wi-Fi 802.11 b/g/n 2.4 GHz (režim AP a klient).

### Default hodnoty pro WiFi

Network SSID:	Netio4
Security:	WPA2-PSK
Encryption:	AES
Password:	12345678-Netio4
Default IP:	192.168.2.78

Při prvním spuštění je zařízení NETIO 4 / NETIO 4All nakonfigurováno jako Wi-Fi přístupový bod (režim Access Point) tak, aby bylo možné se k němu připojit pomocí bezdrátového adaptéru Wi-Fi osobního počítače nebo jiného zařízení. LAN síťový adaptér NETIO 4 a NETIO 4All zůstává nadále v činnosti.

## Podpora

V případě problémů se zařízením se prosím obraťte na obchodníka, který Vám zařízení prodal.

Před tím, než tak učiníte, zkontrolujte prosím, zda je produkt vybaveno nejnovější verzí firmware. Případně zkuste obnovit tovární nastavení.

### Poznámka:

Výrobce nenese odpovědnost za jakékoliv technické nebo typografické chyby a vyhrazuje si právo na provedení jakýchkoliv změn v produktu nebo v tomto uživatelském manuálu bez předchozího upozornění. Tyto změny budou oznámeny prostřednictvím webových stránek výrobce <http://netio-products.com>.

Výrobce neposkytuje záruky jakéhokoliv druhu s ohledem na informace obsažené v tomto uživatelském manuálu, ani na případné odvozené záruky prodejnosti produktu, či jeho vhodnosti pro konkrétní použití.

Výrobce neposkytuje zejména záruky za vady způsobené nesprávným použitím produktu, nerespektováním pokynů a doporučení uvedených v uživatelském manuálu a vady způsobené neodbornou činností třetích osob mimo autorizovaný záruční servis výrobce.

Leden 2017

© 2017 NETIO products a.s. Všechna práva vyhrazena



## Specifikace

Napájení	90-240 V; 50/60 Hz; 15 A (10 A pro NETIO 4C)
Spínané výstupy	NETIO 4/4All: 15 [8] A celkem 8 [8] A každá zásuvka NETIO 4C: 10 A celkem / 8 A každá zásuvka
Pojistka	Vestavěná ochranná pojistka 15 A (10 A pro NETIO 4C)
Vnitřní spotřeba zařízení	Max 4,1 W
Výstupní relé	Mikro-odpojení $\mu$ (odporová zátěž) 1E5 spínacích cyklů, Max. impulzní napětí 1,5 kV Odolnost spínače proti teple a hoření 1
Rozhraní <b>NETIO 4C</b>	2x Ethernet RJ-45 10/100 Mbit/s
Rozhraní <b>NETIO 4</b>	1x Ethernet 1x RJ-45 10/100 Mbit/s 1x Wi-Fi 802.11b/g/n 2,4 GHz (vnější anténa 2dBi)
Rozhraní <b>NETIO 4All</b>	1x Ethernet 1x RJ-45 10/100 Mbit/s 1x Wi-Fi 802.11b/g/n 2,4 GHz (3dBi, RSMA konektor) 1x Bluetooth 4.0 LE 2,4 GHz (3dBi, RSMA konektor)
Prostředí	IP30, Stupeň ochrany = Třída 1 Provozní teplota 0 — 50 °C Zařízení pro stupeň znečištění 2, Pro trvalý provoz do 2000 m n. m. Zařízení nevyžaduje dodatečné chlazení

## Ochranná pojistka proti přetížení

Zařízení je vybaveno vratnou pojistkou. Při poruše připojeného zařízení, nebo přetížení výstupu dojde k odpojení přívodu napájení a vyskočení tlačítka pojistky. Po odstranění závady (odpojení vadné zátěže) a uplynutí cca 60 sekund je možné stiskem tlačítka pojistky uvést zařízení do původního stavu.



## **ES PROHLÁŠENÍ O SHODĚ**

**Výrobce/Dovozce:** NETIO products a.s.  
**Adresa:** U Pily 3/103  
143 00 Praha 4, Czech Republic  
**Výrobek:** **NETIO 4 DE, NETIO 4All DE,**  
**NETIO 4 FR, NETIO 4All FR**

### **RTTED:**

Prohlašujeme, že výše uvedené výrobky jsou ve shodě se základními požadavky nařízení vlády č. 483/2002 Sb. a nařízení vlády č. 251/2003 Sb. (Směrnice Rady 1999/5/ES) o rádiových zařízeních a telekomunikačních koncových zařízeních a vzájemném uznávání jejich shody.

K posouzení výrobku o shodě byly použity následující normy:

<b>EN 55022:2010</b>	<b>ETSI EN 301489-1 V1.9.2:2011</b>
<b>EN 61000-3-2:2006+A1:2009+A2:2009</b>	<b>ETSI EN 301489 17 V2.2.1:2012</b>
<b>EN 61000-3-3:2013</b>	<b>ETSI EN 300 328 V1.8.1</b>
<b>EN 55024:2010</b>	

### **LVD:**

Prohlašujeme, že výše uvedené výrobky jsou ve shodě se základními požadavky nařízení vlády č. 17/2003 Sb. (Směrnice Rady 2006/95/ES) o elektrických zařízeních určených pro používání v určitých mezích napětí.

K posouzení výrobku o shodě byly použity následující normy:

**EN 60950-1:2006+A11:2009+A1:2010+A12:2011+A2:2013**

### **RoHS:**

Prohlašujeme, že výše uvedené výrobky jsou ve shodě se základními požadavky nařízení vlády č. 481/2012 Sb. (Směrnice Rady 2011/65/ES) o omezení používání některých nebezpečných látek v elektrických a elektronických zařízeních.

K posouzení výrobku o shodě byly použity následující normy:

**EN 50581:2012**

Praha, Listopad, 16, 2016

Jan Řehák, Předseda představenstva

**NETIO**

## ES PROHLÁŠENÍ O SHODĚ

**Výrobce/Dovozce:** NETIO products a.s.  
**Adresa:** U Pily 3/103  
143 00 Praha 4, Czech Republic  
**Výrobek:** NETIO 4C

### RTED:

Prohlašujeme, že výše uvedené výrobky jsou ve shodě se základními požadavky nařízení vlády č. 483/2002 Sb. a nařízení vlády č. 251/2003 Sb. (Směrnice Rady 1999/5/ES) o rádiových zařízeních a telekomunikačních koncových zařízeních a vzájemném uznávání jejich shody.

K posouzení výrobku o shodě byly použity následující normy:

**EN 55011, ed.3:2010**  
**EN 61326-1, ed.2:2013**

### LVD:

Prohlašujeme, že výše uvedené výrobky jsou ve shodě se základními požadavky nařízení vlády č. 17/2003 Sb. (Směrnice Rady 2006/95/ES) o elektrických zařízeních určených pro používání v určitých mezích napětí.

K posouzení výrobku o shodě byly použity následující normy:

**EN 61010-1, ed.2:2011**

### RoHS:

Prohlašujeme, že výše uvedené výrobky jsou ve shodě se základními požadavky nařízení vlády č. 481/2012 Sb. (Směrnice Rady 2011/65/ES) o omezení používání některých nebezpečných látek v elektrických a elektronických zařízeních.

K posouzení výrobku o shodě byly použity následující normy:

**EN 50581:2012**

Praha, Listopad, 16, 2016

Jan Řehák, Předseda představenstva



## Quick connection to the network

NETIO 4 and NETIO 4All with WiFi interface can operate in several modes. The default is “**NETIO Configuration**” mode. To find the device, use the **NETIO Discover** utility for Windows, or the online version at <http://discover.netio-products.com>

The default username and password combination to log in to the web interface is “**admin**” and “**admin**”.

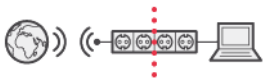
### Cable

Connects to a local network using the ethernet cable  
Turns the Wi-Fi adapter off



### Wi-Fi Client

Connects to a local Wi-Fi network  
Uses the ethernet cable as fallback access to Netio  
Doesn't bridge Wi-Fi to ethernet



### Wi-Fi Access Point

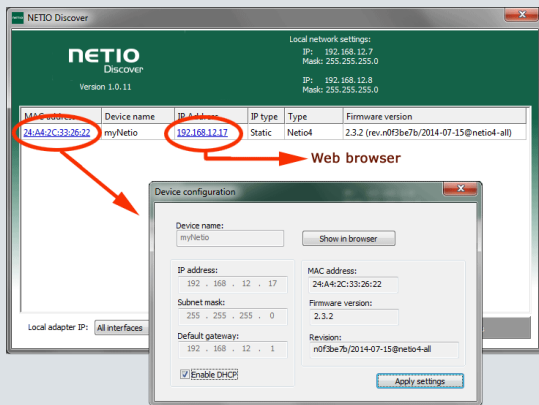
Connects to a local network using the ethernet cable  
Bridges ethernet to Wi-Fi



### Netio Configuration

Connects to a local network using the ethernet cable  
Provides Wi-Fi access point  
Doesn't bridge ethernet to Wi-Fi





**Download software**

**NETIO Discover** (for MS Windows or JAVA version)

**Network mode**

**Default LAN**

**Default WiFi**

Cable

DHCP  
Static 192.168.1.78

-

Wi-Fi Client

Static 192.168.2.78  
(separate network)

User-defined

Wi-Fi Access Point

DHCP or Static IP

SSID = Netio4  
Key = 12345678-Netio4  
Bridge LAN to WiFi

NETIO Configuration  
(default)

DHCP - If not found within  
60 s, Static IP  
192.168.1.78 (separate  
network) is used

SSID = Netio4  
Key = 12345678-Netio4  
DHCP server  
NETIO IP = 192.168.2.78

Default Web password

Username: "admin", password: "admin"

**Factory defaults**

When powering up the device, press and hold the [1] and [2] buttons until the device beeps twice.